

บทที่ 3

การปฏิบัติตามมาตรการติดตามตรวจสอบผลกระทบสิ่งแวดล้อม

การติดตามตรวจสอบผลกระทบสิ่งแวดล้อม (ระยะดำเนินการ) โครงการผลิตไฮโดรเจนเปอร์ออกไซด์ ของ บริษัท ไทยเปอร์ออกไซด์ จำกัด ประกอบด้วย การตรวจวัดคุณภาพอากาศจากปล่องระบาย คุณภาพอากาศในบรรยากาศ ความเร็วลมและทิศทางลม ระดับเสียงโดยทั่วไป คุณภาพอากาศในสถานประกอบการ คุณภาพน้ำทิ้ง และคุณภาพน้ำผิวดิน ซึ่งดำเนินการตรวจวัดและวิเคราะห์ โดยบริษัท เทคนิคสิ่งแวดล้อมไทย จำกัด

3.1 วัตถุประสงค์

- 1) เพื่อติดตามตรวจสอบผลกระทบสิ่งแวดล้อม (ระยะดำเนินการ) โครงการผลิตไฮโดรเจนเปอร์ออกไซด์ ของ บริษัท ไทยเปอร์ออกไซด์ จำกัด ตามข้อกำหนดในรายงานการประเมินผลกระทบสิ่งแวดล้อม
- 2) เพื่อนำผลการติดตามตรวจสอบผลกระทบสิ่งแวดล้อม ไปเปรียบเทียบกับเกณฑ์มาตรฐาน และนำไปกำหนดเป็นแนวทางในการวางแผนการจัดการสิ่งแวดล้อมต่อไป
- 3) เพื่อเป็นข้อมูลเฝ้าระวังปัญหามลพิษที่อาจก่อให้เกิดผลกระทบต่อสุขภาพพนักงานและชุมชนโดยรอบโครงการ

3.2 ผลการดำเนินงานตามมาตรการติดตามตรวจสอบผลกระทบสิ่งแวดล้อม

ผลการดำเนินงานตามมาตรการติดตามตรวจสอบผลกระทบสิ่งแวดล้อม (ระยะดำเนินการ) ตามที่เสนอไว้ในรายงานการประเมินผลกระทบสิ่งแวดล้อมของโครงการที่ผ่านความเห็นชอบจากสำนักงานนโยบายและแผนทรัพยากรธรรมชาติและสิ่งแวดล้อม หนังสือเห็นชอบเลขที่ วว 0504/1237 ลงวันที่ 23 กุมภาพันธ์ 2531 ของโครงการผลิตไฮโดรเจนเปอร์ออกไซด์ ของ บริษัท ไทยเปอร์ออกไซด์ จำกัด ระหว่างเดือนกรกฎาคม-ธันวาคม 2567 สามารถสรุปผลการดำเนินงานตามมาตรการติดตามตรวจสอบผลกระทบสิ่งแวดล้อม ได้ดังตารางที่ 3.2-1 มีรายละเอียด ดังนี้

1. คุณภาพอากาศจากปล่องระบาย
2. คุณภาพอากาศในบรรยากาศ
3. คุณภาพน้ำ
4. อาชีวอนามัย

ตารางที่ 3.2-1 ผลการปฏิบัติตามมาตรการติดตามตรวจสอบผลกระทบสิ่งแวดล้อม (ระยะดำเนินการ)

โครงการผลิตไฮโดรเจนเปอร์ออกไซด์ บริษัท ไทยเปอร์ออกไซด์ จำกัด ระหว่างเดือนกรกฎาคม-ธันวาคม 2567

มาตรการติดตามตรวจสอบ ผลกระทบสิ่งแวดล้อม	ดัชนีการ ตรวจวัด	ความถี่	ผลการปฏิบัติตามมาตรการฯ	ปัญหา อุปสรรค ที่ไม่สามารถปฏิบัติ ตามมาตรการ และแนวทางแก้ไข	หลักฐานและ เอกสารอ้างอิง
1. คุณภาพอากาศจากปล่องระบาย - ที่ปล่องปฏิกริยา Oxidation Vent Stack	- HC	ปีละ 1 ครั้ง	- ในปี 2567 โครงการดำเนินการตรวจวัดคุณภาพอากาศจากปล่องระบาย ในวันที่ 28 สิงหาคม 2567 ผลการตรวจวัดไม่สามารถเทียบกับเกณฑ์มาตรฐานได้ เนื่องจากไม่มีเกณฑ์มาตรฐานกำหนด	-	- ภาคผนวก ค
2. คุณภาพอากาศในบรรยากาศ - ดำเนินการตรวจสอบคุณภาพอากาศ ในบรรยากาศ จำนวน 3 สถานี - โรงเรียนวัดตาลเดี่ยว - บ้านกุดเงิน - บ้านหุบเลาใต้	- HC - SO ₂ - WS & WD	ปีละ 2 ครั้ง	- โครงการทำการตรวจวัดคุณภาพอากาศในบรรยากาศตามดัชนีการตรวจวัดและความถี่ตรวจวัดตามมาตรการกำหนด โดยช่วงเดือนกรกฎาคม-ธันวาคม 2567 ทำการตรวจวัดระหว่างวันที่ 26-31 สิงหาคม 2567 ผลการตรวจวัด พบว่า ปริมาณ SO ₂ มีค่าอยู่ในเกณฑ์มาตรฐานตามประกาศคณะกรรมการสิ่งแวดล้อมแห่งชาติ ฉบับที่ 10 (พ.ศ. 2538) และฉบับที่ 24 (พ.ศ. 2547) เรื่องกำหนดมาตรฐานคุณภาพอากาศในบรรยากาศโดยทั่วไป สำหรับปริมาณ HC ไม่สามารถเทียบกับเกณฑ์มาตรฐานได้ เนื่องจากไม่มีเกณฑ์มาตรฐานกำหนด	-	- ภาคผนวก ค

ตารางที่ 3.2-1 (ต่อ) ผลการปฏิบัติตามมาตรการติดตามตรวจสอบผลกระทบสิ่งแวดล้อม (ระยะดำเนินการ)

โครงการผลิตไฮโดรเจนเปอร์ออกไซด์ บริษัท ไทยเปอร์ออกไซด์ จำกัด ระหว่างเดือนกรกฎาคม-ธันวาคม 2567

มาตรการติดตามตรวจสอบ ผลกระทบสิ่งแวดล้อม	ดัชนีการตรวจวัด	ความถี่	ผลการปฏิบัติตามมาตรการฯ	ปัญหา อุปสรรค ที่ไม่สามารถปฏิบัติ ตามมาตรการ และแนวทางแก้ไข	หลักฐานและ เอกสารอ้างอิง
3. คุณภาพน้ำ 3.1 ดำเนินการติดตามตรวจสอบคุณภาพ น้ำทิ้ง จำนวน 2 สถานี ได้แก่ - น้ำเสียก่อนเข้าระบบบำบัดน้ำเสีย - น้ำทิ้งหลังจากผ่าน Polishing Pond บ่อที่ 2	- pH, TS, TSS, BOD, Oil & Grease	ปีละ 4 ครั้ง	- โครงการดำเนินการตรวจวัดคุณภาพน้ำตามดัชนีตรวจวัด และความถี่ตรวจวัดตามมาตรการกำหนด โดยทำการตรวจวัด ในวันที่ 6 กันยายน และ 18 ธันวาคม 2567 ผลการตรวจวัด พบว่า คุณภาพน้ำทิ้งหลังผ่าน Polishing Pond บ่อที่ 2 มีค่าอยู่ ในเกณฑ์มาตรฐานตามประกาศกระทรวงอุตสาหกรรม เรื่อง กำหนดมาตรฐานควบคุมการระบายน้ำทิ้งจากโรงงาน พ.ศ. 2560 สำหรับปริมาณ TS และบริเวณน้ำเสียก่อนเข้าระบบ บำบัดน้ำเสีย ไม่สามารถเทียบกับเกณฑ์มาตรฐานได้ เนื่องจาก ไม่มีเกณฑ์มาตรฐานกำหนด	-	- ภาคผนวก ค

ตารางที่ 3.2-1 (ต่อ) ผลการปฏิบัติตามมาตรการติดตามตรวจสอบผลกระทบสิ่งแวดล้อม (ระยะดำเนินการ)

โครงการผลิตไฮโดรเจนเปอร์ออกไซด์ บริษัท ไทยเปอร์ออกไซด์ จำกัด ระหว่างเดือนกรกฎาคม-ธันวาคม 2567

มาตรการติดตามตรวจสอบ ผลกระทบสิ่งแวดล้อม	ดัชนีการ ตรวจวัด	ความถี่	ผลการปฏิบัติตามมาตรการฯ	ปัญหา อุปสรรค ที่ไม่สามารถปฏิบัติ ตามมาตรการ และแนวทางแก้ไข	หลักฐานและ เอกสารอ้างอิง
3. คุณภาพน้ำ (ต่อ) 3.2 ดำเนินการติดตามตรวจสอบคุณภาพ น้ำผิวดิน จำนวน 2 สถานี ได้แก่ - แม่น้ำป่าสักจุดเหนือน้ำก่อนผ่านโรงงาน - แม่น้ำป่าสักจุดท้ายน้ำหลังผ่านโรงงาน	- pH - TS - TSS - BOD - Oil & Grease	ปีละ 4 ครั้ง	- โครงการดำเนินการตรวจวัดคุณภาพน้ำผิวดิน บริเวณแม่น้ำ ป่าสัก/จุดเหนือน้ำก่อนผ่านโรงงาน และบริเวณแม่น้ำป่าสัก/ จุดท้ายน้ำหลังผ่านโรงงาน ในวันที่ 6 กันยายน และ 18 ธันวาคม 2567 ผลการตรวจวัด พบว่า มีค่าอยู่ในเกณฑ์ มาตรฐานกำหนดตามประกาศคณะกรรมการสิ่งแวดล้อม แห่งชาติ ฉบับที่ 8 (พ.ศ. 2537) เรื่องกำหนดมาตรฐานคุณภาพ น้ำในแหล่งน้ำผิวดิน ประเภทที่ 3 และประกาศกรมควบคุม มลพิษ เรื่องกำหนดประเภทของแหล่งน้ำในแม่น้ำป่าสัก สำหรับปริมาณ TS, TSS และ Oil & Grease ไม่สามารถเทียบ กับเกณฑ์มาตรฐานได้ เนื่องจากไม่มีเกณฑ์มาตรฐานกำหนด	-	- ภาคผนวก ค

ตารางที่ 3.2-1 (ต่อ) ผลการปฏิบัติตามมาตรการติดตามตรวจสอบผลกระทบสิ่งแวดล้อม (ระยะดำเนินการ)

โครงการผลิตไฮโดรเจนเปอร์ออกไซด์ บริษัท ไทยเปอร์ออกไซด์ จำกัด ระหว่างเดือนกรกฎาคม-ธันวาคม 2567

มาตรการติดตามตรวจสอบ ผลกระทบสิ่งแวดล้อม	ดัชนีการ ตรวจวัด	ความถี่	ผลการปฏิบัติตามมาตรการฯ	ปัญหา อุปสรรค ที่ไม่สามารถปฏิบัติ ตามมาตรการ และแนวทางแก้ไข	หลักฐานและ เอกสารอ้างอิง
4. อาชีวอนามัย 4.1 คุณภาพอากาศในสถาน ประกอบกร - Process Area - Product Storage Area	- HC - H ₂ O ₂	ปีละ 1 ครั้ง	- ในปี 2567 โครงการดำเนินการตรวจวัดคุณภาพอากาศในสถานประกอบกร ในวันที่ 28 สิงหาคม 2567 ผลการตรวจวัด พบว่า ปริมาณ H ₂ O ₂ มีค่าอยู่ในเกณฑ์มาตรฐานตามประกาศกรมสวัสดิการและคุ้มครองแรงงาน เรื่อง ชีตจำกัดเข้มข้นของสารเคมีอันตราย พ.ศ. 2560 สำหรับ ปริมาณ HC ไม่สามารถเทียบกับเกณฑ์มาตรฐานได้ เนื่องจากไม่มีเกณฑ์ มาตรฐานกำหนด	-	-
4.2 ระดับเสียงโดยทั่วไป - Process Area	- Leq 24 hr	ปีละ 1 ครั้ง	- ในปี 2567 โครงการดำเนินตรวจวัดระดับเสียงโดยทั่วไป ระหว่างวันที่ 26-27 สิงหาคม 2567 ผลการตรวจวัด พบว่า มีค่าอยู่ในเกณฑ์มาตรฐาน ตามประกาศคณะกรรมการสิ่งแวดล้อมแห่งชาติ ฉบับที่ 15 (พ.ศ. 2540) เรื่องกำหนดมาตรฐานระดับเสียงโดยทั่วไป และประกาศกระทรวง อุตสาหกรรม เรื่องกำหนดค่าระดับเสียงรบกวน และระดับเสียงที่เกิดจาก การประกอบกิจการโรงงาน พ.ศ. 2548	-	-
4.3 ตรวจสอบสุขภาพพนักงาน	- ตรวจสอบสุขภาพ ประจำปี	ปีละ 1 ครั้ง	- โครงการตรวจสอบสุขภาพพนักงานประจำปี โดยครั้งล่าสุดดำเนินการตรวจ สุขภาพเมื่อวันที่ 3 ธันวาคม 2567	-	- ภาคผนวก 4ข

3.3 การวิเคราะห์คุณภาพสิ่งแวดล้อม

การดำเนินการติดตามตรวจสอบคุณภาพสิ่งแวดล้อม โครงการผลิตไฮโดรเจนเปอร์ออกไซด์ ของ บริษัท ไทยเปอร์ออกไซด์ จำกัด มีวิธีการวิเคราะห์ คุณภาพสิ่งแวดล้อมและการเปรียบเทียบกับมาตรฐานแสดง รายละเอียด ดังตารางที่ 3.3-1

ตารางที่ 3.3-1 วิธีการวิเคราะห์คุณภาพสิ่งแวดล้อม และการเปรียบเทียบกับมาตรฐาน

คุณภาพสิ่งแวดล้อม	ดัชนีการตรวจวัด	วิธีการวิเคราะห์/มาตรฐานที่ใช้เปรียบเทียบ
1. คุณภาพอากาศจากปล่องระบาย	HC as Methane	US : EPA Method 25A/Methane-non Methane Analyzer
2. คุณภาพอากาศในบรรยากาศ	SO ₂ HC as Methane WS & WD	APHA 704/Pararosaniline Method APHA 109/Flame Ionization Detection Method Cup Anemometer and Anodized Aluminium Vane อ้างอิง : ประกาศคณะกรรมการสิ่งแวดล้อมแห่งชาติ ฉบับที่ 10 (พ.ศ. 2538) และฉบับที่ 24 (พ.ศ. 2547) เรื่องกำหนดมาตรฐานคุณภาพอากาศในบรรยากาศโดยทั่วไป
3. คุณภาพอากาศในสถานประกอบการ	HC as Methane H ₂ O ₂	APHA 108/Flame Ionization Detection Method OSHA V1-6/Colorimetric Method อ้างอิง : ประกาศกรมสวัสดิการและคุ้มครองแรงงาน เรื่อง ชี้แจงความเข้มข้นของสารเคมีอันตราย (พ.ศ. 2560)
4. คุณภาพน้ำทิ้ง	pH TS BOD TSS Oil & Grease	Electrometric Method Dried at 103-105 °C 5-Days BOD Test, Azide Modification Method Dried at 103-105 °C Partition-Gravimetric Method อ้างอิง : ประกาศกระทรวงอุตสาหกรรม เรื่องกำหนดมาตรฐานควบคุมการระบายน้ำทิ้งจากโรงงาน (พ.ศ. 2560)

ตารางที่ 3.3-1 (ต่อ) วิธีการวิเคราะห์คุณภาพสิ่งแวดล้อม และการเปรียบเทียบมาตรฐาน

คุณภาพสิ่งแวดล้อม	ดัชนีการตรวจวัด	วิธีการวิเคราะห์/มาตรฐานที่ใช้เปรียบเทียบ
5. คุณภาพน้ำผิวดิน	pH TS TSS BOD Oil & Grease	Electrometric Method Dried at 103-105 °C Dried at 103-105 °C 5-Days BOD Test, Azide Modification Method Partition-Gravimetric Method อ้างอิง : ประกาศคณะกรรมการสิ่งแวดล้อมแห่งชาติ ฉบับที่ 8 (พ.ศ. 2537) เรื่องกำหนดมาตรฐานคุณภาพน้ำในแหล่งน้ำผิวดิน ลงวันที่ 20 มกราคม 2537; ประเภที่ 3 และประกาศกรมควบคุมมลพิษ เรื่องกำหนดประเภทของแหล่งน้ำในแม่น้ำป่าสัก
6. ระดับเสียงโดยทั่วไป	Leq 24 hr	IEC 60942/Integrated Sound Level Method อ้างอิง : ประกาศคณะกรรมการสิ่งแวดล้อมแห่งชาติ ฉบับที่ 15 (พ.ศ. 2540) เรื่องกำหนดมาตรฐานระดับเสียงโดยทั่วไป และประกาศกระทรวงอุตสาหกรรม เรื่องกำหนดค่าระดับเสียงการรบกวนและระดับเสียงที่เกิดจากการประกอบกิจการโรงงาน พ.ศ. 2548

3.4 ผลการติดตามตรวจสอบคุณภาพสิ่งแวดล้อม

3.4.1 ผลการตรวจวัดคุณภาพอากาศจากปล่องระบาย

โครงการดำเนินการตรวจวัดคุณภาพอากาศจากปล่องระบาย จำนวน 1 ปล่อง บริเวณปล่อง Oxidation Vent Stack (SRS) ในวันที่ 28 สิงหาคม 2567 เพื่อวิเคราะห์หาปริมาณ HC as Methane โดยผลการตรวจวัดไม่สามารถเทียบกับเกณฑ์มาตรฐานได้ เนื่องจากไม่มีเกณฑ์มาตรฐานกำหนด ผลการตรวจวัดแสดงดังตารางที่ 3.4-1 และการตรวจวัดแสดงดังรูปที่ 3.4-1

ตารางที่ 3.4-1 ผลการตรวจวัดคุณภาพอากาศจากปล่องระบาย

อันดับ	ดัชนีการตรวจวัด	หน่วย	ผลวิเคราะห์
			Oxidation Vent Stack (SRS)
1.	วันที่เก็บตัวอย่าง	-	28/08/67
2.	ขนาดปล่อง	m.	Ø 0.50
3.	อุณหภูมิ ⁽¹⁾	°C	40
4.	ความเร็วก๊าซ ⁽¹⁾	m/s	10.2
5.	อัตราการไหลก๊าซ ⁽¹⁾	m ³ /s	2.0
6.	อัตราการไหลก๊าซ ⁽²⁾	Nm ³ /s	1.9
7.	ปริมาณ O ₂ ⁽¹⁾ , สภาวะแห้ง	%	12.4
8.	ปริมาณ CO ₂ ⁽¹⁾ , สภาวะแห้ง	%	5.2
9.	ความดันอากาศสมบูรณ์ ⁽¹⁾	mm.Hg	757.3
10.	HC as Methane ⁽²⁾	ppm	2.80

พิกัด : 47P 0712762 UTM 1611994

หมายเหตุ ⁽¹⁾ สถานะการตรวจวัดที่ปล่องระบาย

⁽²⁾ ผลการตรวจวัดอ้างอิงที่สถานะ 25 องศาเซลเซียส ความดัน 1 บรรยากาศ หรือ 760 มิลลิเมตรปรอท และสภาวะแห้ง

ชื่อบริษัทผู้ตรวจวัด : บริษัท เทคนิคสิ่งแวดล้อมไทย จำกัด

ชื่อบริษัทผู้วิเคราะห์ตัวอย่าง : บริษัท เทคนิคสิ่งแวดล้อมไทย จำกัด



Oxidation Vent Stack (SRS)

รูปที่ 3.4-1 การตรวจวัดคุณภาพอากาศจากปล่องระบาย

3.4.2 ผลการตรวจวัดคุณภาพอากาศในบรรยากาศ

โครงการดำเนินการตรวจวัดคุณภาพอากาศในบรรยากาศ จำนวน 3 สถานี ได้แก่ บริเวณโรงเรียนวัดตาลเดี่ยว บ้านกุดเงิน และบ้านหลุบเลาได้ ระหว่างวันที่ 26-31 สิงหาคม 2567

จากผลการตรวจวัด พบว่า ปริมาณ SO_2 มีค่าอยู่ในเกณฑ์มาตรฐานตามประกาศคณะกรรมการสิ่งแวดล้อมแห่งชาติ ฉบับที่ 10 (พ.ศ. 2538) และฉบับที่ 24 (พ.ศ. 2547) เรื่องกำหนดมาตรฐานคุณภาพอากาศในบรรยากาศโดยทั่วไป สำหรับปริมาณ HC as Methane ไม่สามารถเทียบกับเกณฑ์มาตรฐานได้ เนื่องจากไม่มีเกณฑ์มาตรฐานกำหนด ผลการตรวจวัดแสดงดังตาราง 3.4-2 ตำแหน่งและการตรวจวัดดังรูปที่ 3.4-2 และรูปที่ 3.4-3

ตารางที่ 3.4-2 ผลการตรวจวัดคุณภาพอากาศในบรรยากาศ

อันดับ	ตำแหน่งตรวจวัด	วันที่ตรวจวัด	ผลการตรวจวัด	
			SO ₂ (mg/m ³)	HC as Methane (ppm)
1.	โรงเรียนวัดตาลเดี่ยว	26-27/08/67	< 0.001	1.56
		27-28/08/67	< 0.001	1.81
		28-29/08/67	< 0.001	1.71
		29-30/08/67	< 0.001	1.84
		30-31/08/67	< 0.001	1.49
ค่าต่ำสุด			< 0.001	1.49
ค่าสูงสุด			< 0.001	1.84
ค่าเฉลี่ย			< 0.001	1.68
มาตรฐาน			0.30	-

พิกัด : 47P 0711970 UTM 1612860

มาตรฐาน : ประกาศคณะกรรมการสิ่งแวดล้อมแห่งชาติ ฉบับที่ 10 (พ.ศ. 2538) (ค.ศ. 1995) และฉบับที่ 24 (พ.ศ. 2547) (ค.ศ. 2004) เรื่องกำหนดมาตรฐานคุณภาพอากาศในบรรยากาศโดยทั่วไป

หมายเหตุ : สภาพแวดล้อมบริเวณตำแหน่งตรวจวัด

1. โรงเรียนวัดตาลเดี่ยว บริเวณที่ตั้งเป็นสนามหญ้าของโรงเรียน โรงเรียนอยู่ติดถนนมีรถวิ่งผ่านตลอดเวลา

ชื่อบริษัทผู้ตรวจวัด : บริษัท เทคนิคสิ่งแวดล้อมไทย จำกัด

ชื่อบริษัทผู้วิเคราะห์ตัวอย่าง : บริษัท เทคนิคสิ่งแวดล้อมไทย จำกัด

ตารางที่ 3.4-2 (ต่อ) ผลการตรวจวัดคุณภาพอากาศในบรรยากาศ

อันดับ	ตำแหน่งตรวจวัด	วันที่ตรวจวัด	ผลการตรวจวัด	
			SO ₂ (mg/m ³)	HC as Methane (ppm)
2.	บ้านกุดเงิน	26-27/08/67	< 0.001	1.72
		27-28/08/67	< 0.001	1.72
		28-29/08/67	< 0.001	1.80
		29-30/08/67	< 0.001	1.59
		30-31/08/67	< 0.001	1.35
ค่าต่ำสุด			< 0.001	1.35
ค่าสูงสุด			< 0.001	1.80
ค่าเฉลี่ย			< 0.001	1.64
มาตรฐาน			0.30	-

พิกัด : 47P 0712166 UTM 1613590

มาตรฐาน : ประกาศคณะกรรมการสิ่งแวดล้อมแห่งชาติ ฉบับที่ 10 (พ.ศ. 2538) (ค.ศ. 1995) และฉบับที่ 24 (พ.ศ. 2547) (ค.ศ. 2004)
เรื่องกำหนดมาตรฐานคุณภาพอากาศในบรรยากาศโดยทั่วไป

หมายเหตุ : สภาพแวดล้อมบริเวณตำแหน่งตรวจวัด

2. บ้านกุดเงิน บริเวณที่ตั้งเป็นลานดินภายในชุมชน

ชื่อบริษัทผู้ตรวจวัด : บริษัท เทคนิคลิ่งแวดล้อมไทย จำกัด

ชื่อบริษัทผู้วิเคราะห์ตัวอย่าง : บริษัท เทคนิคลิ่งแวดล้อมไทย จำกัด

ตารางที่ 3.4-2 (ต่อ) ผลการตรวจวัดคุณภาพอากาศในบรรยากาศ

อันดับ	ตำแหน่งตรวจวัด	วันที่ตรวจวัด	ผลการตรวจวัด	
			SO ₂ (mg/m ³)	HC as Methane (ppm)
3.	บ้านหลุมไผ่	26-27/08/67	< 0.001	1.81
		27-28/08/67	< 0.001	1.58
		28-29/08/67	< 0.001	1.81
		29-30/08/67	< 0.001	1.48
		30-31/08/67	< 0.001	1.42
ค่าต่ำสุด			< 0.001	1.42
ค่าสูงสุด			< 0.001	1.81
ค่าเฉลี่ย			< 0.001	1.62
มาตรฐาน			0.30	-

พิกัด : 47P 0711550 UTM 1612000

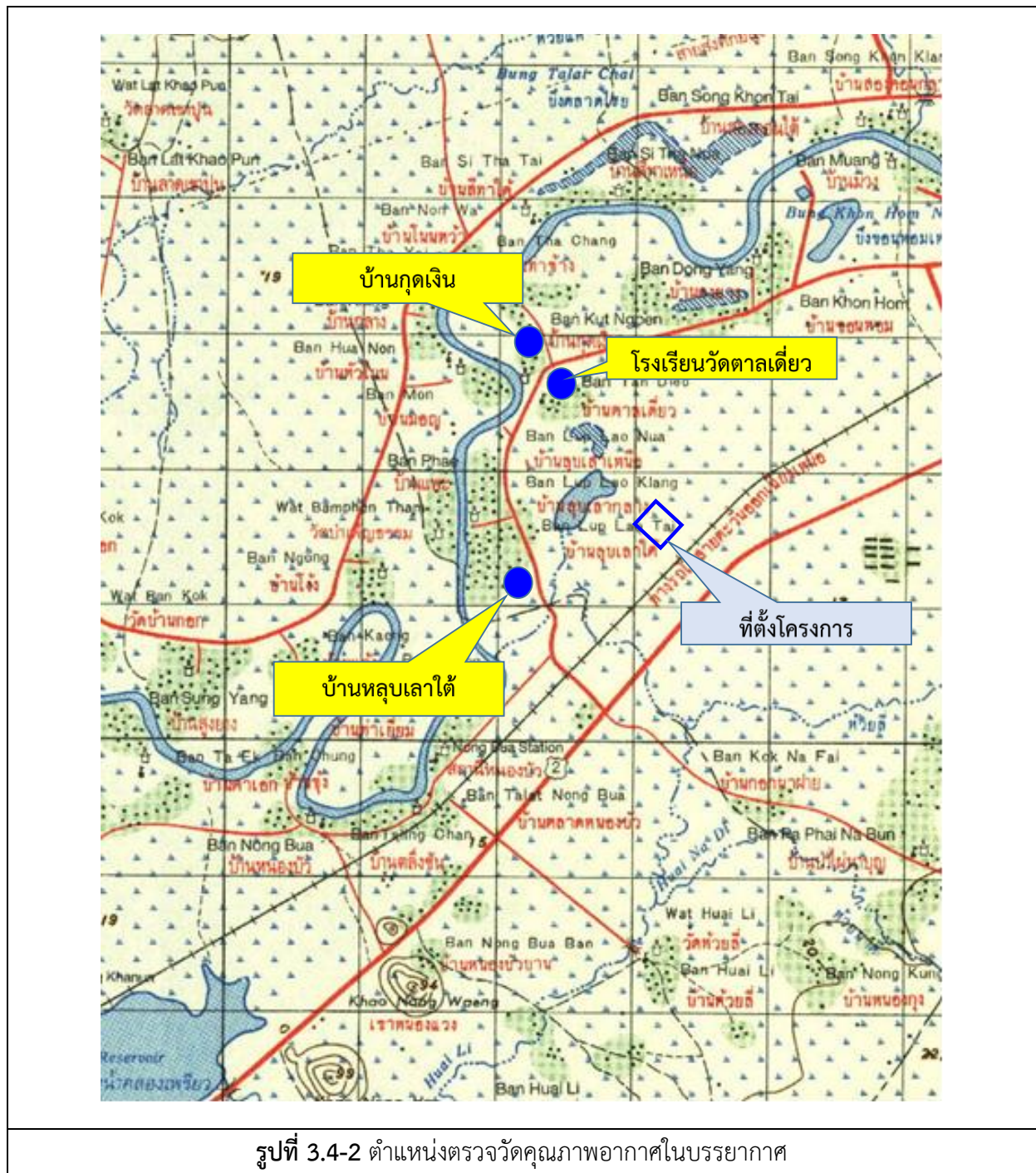
มาตรฐาน : ประกาศคณะกรรมการสิ่งแวดล้อมแห่งชาติ ฉบับที่ 10 (พ.ศ. 2538) (ค.ศ. 1995) และฉบับที่ 24 (พ.ศ. 2547) (ค.ศ. 2004)
เรื่องกำหนดมาตรฐานคุณภาพอากาศในบรรยากาศโดยทั่วไป

หมายเหตุ : สภาพแวดล้อมบริเวณตำแหน่งตรวจวัด

3. บ้านหลุมไผ่ บริเวณที่ตั้งเป็นสนามหญ้าหน้าบ้านประชาชน อยู่ในเขตชุมชน

ชื่อบริษัทผู้ตรวจวัด : บริษัท เทคนิคลิ่งแวดล้อมไทย จำกัด

ชื่อบริษัทผู้วิเคราะห์ตัวอย่าง : บริษัท เทคนิคลิ่งแวดล้อมไทย จำกัด



	
<p>บริเวณโรงเรียนวัดตาลเดี่ยว</p>	<p>บริเวณบ้านกุดเงิน</p>
	
<p>บริเวณบ้านหลุบเลาใต้</p>	
<p>รูปที่ 3.4-3 การตรวจวัดคุณภาพอากาศในบรรยากาศ</p>	

3.4.3 ผลการตรวจวัดความเร็วลมและทิศทางลม

โครงการมีการติดตามตรวจวัดความเร็วลมและทิศทางลม รวม 3 สถานี ได้แก่ บริเวณโรงเรียนวัดตาลเดี่ยว บ้านกุดเงิน และบ้านหลุบเลาใต้ ซึ่งเป็นตำแหน่งเดียวกับการตรวจวัดคุณภาพอากาศในบรรยากาศระหว่างวันที่ 26-31 สิงหาคม 2567 จากผลการตรวจวัดความเร็วลมและทิศทางลม สามารถสรุปได้ดังตารางที่ 3.4-3 และผังแสดงความเร็วลมและทิศทางลม ดังรูปที่ 3.4-4 ถึง 3.4-6

บริเวณโรงเรียนวัดตาลเดี่ยว

จากผลการตรวจวัดความเร็วลมและทิศทางลม บริเวณโรงเรียนวัดตาลเดี่ยว พบว่า ความเร็วลมมีค่าระหว่าง 0.0-0.9 เมตร/วินาที โดยมีความเร็วลมเฉลี่ย 5 วันต่อเนื่อง เท่ากับ 0.3 เมตร/วินาที เป็นลมสงบคิดเป็นร้อยละ 88.33 และลมเบาคิดเป็นร้อยละ 11.67 ทิศทางลมส่วนใหญ่เป็นลมที่พัดมาจากทิศตะวันออกเฉียงเหนือค่อนไปทางทิศเหนือ

บริเวณบ้านกุดเงิน

จากผลการตรวจวัดความเร็วลมและทิศทางลม บริเวณบ้านกุดเงิน พบว่า ความเร็วลมมีค่าระหว่าง 0.0-1.3 เมตร/วินาที โดยมีความเร็วลมเฉลี่ย 5 วันต่อเนื่อง เท่ากับ 0.5 เมตร/วินาที เป็นลมสงบคิดเป็นร้อยละ 67.50 และลมเบาคิดเป็นร้อยละ 32.50 ทิศทางลมส่วนใหญ่เป็นลมที่พัดมาจากทิศเหนือ

บริเวณบ้านหลุบเลาใต้

จากผลการตรวจวัดความเร็วลมและทิศทางลม บริเวณบ้านหลุบเลาใต้ พบว่า ความเร็วลมมีค่าระหว่าง 0.0-1.8 เมตร/วินาที โดยมีความเร็วลมเฉลี่ย 5 วันต่อเนื่อง เท่ากับ 0.5 เมตร/วินาที เป็นลมสงบคิดเป็นร้อยละ 66.67 และลมเบาคิดเป็นร้อยละ 33.33 ทิศทางลมส่วนใหญ่เป็นลมที่พัดมาจากทิศตะวันออกเฉียงเหนือ

ตารางที่ 3.4-3 ผลการตรวจวัดความเร็วลมและทิศทางลม

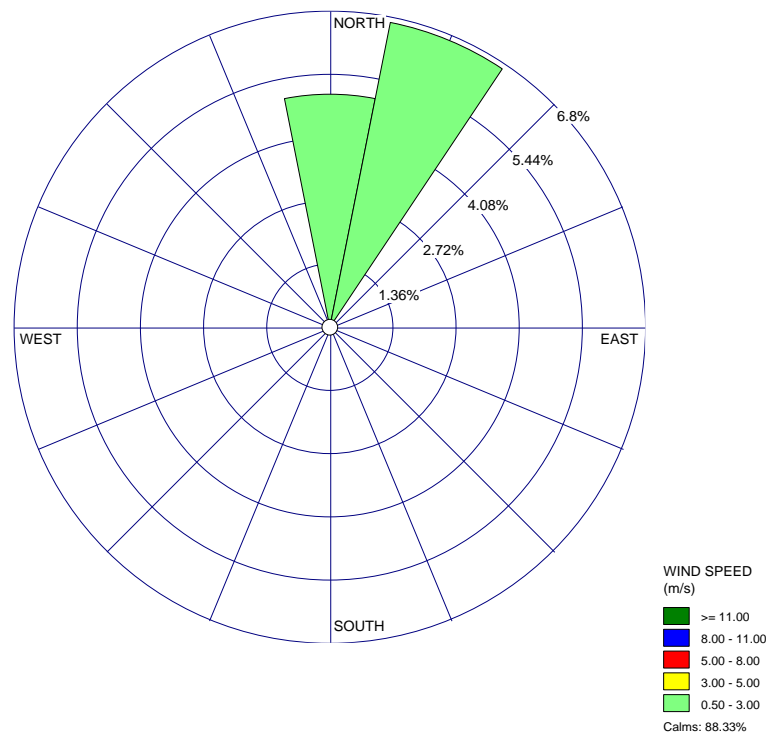
อันดับ	เวลา	โรงเรียนวัดตาลเดี่ยว									
		26-27/08/67		27-28/08/67		28-29/08/67		29-30/08/67		30-31/08/67	
		WS	WD	WS	WD	WS	WD	WS	WD	WS	WD
1.	12:00	0.4	NNE	0.4	NNE	0.9	NNE	0.4	WNW	0.9	NNE
2.	13:00	0.9	N	0.4	NNE	0.4	NNE	0.4	NNE	0.4	NNE
3.	14:00	0.9	NNE	0.4	NNE	0.4	NNE	0.4	NNE	0.4	N
4.	15:00	0.9	N	0.4	NNE	0.4	NNE	0.0	NNE	0.4	NNE
5.	16:00	0.4	NNE	0.4	NNE	0.4	NNE	0.0	NNE	0.4	NNE
6.	17:00	0.4	NNE	0.0	N	0.4	NNE	0.0	NNE	0.4	NNE
7.	18:00	0.4	NNE	0.0	NNE	0.4	N	0.0	NNE	0.4	NNE
8.	19:00	0.4	NNE	0.0	NNE	0.4	NNE	0.0	ENE	0.4	NNE
9.	20:00	0.4	NNE	0.0	NNE	0.4	NNE	0.0	ENE	0.0	NNE
10.	21:00	0.0	NE	0.0	NNE	0.0	NNE	0.0	NE	0.0	NNE
11.	22:00	0.0	NNE	0.0	NE	0.0	NE	0.0	NE	0.0	NNE
12.	23:00	0.0	NE	0.0	NNE	0.0	NE	0.0	NE	0.0	NE
13.	00:00	0.0	NE	0.0	NE	0.0	ENE	0.0	NE	0.9	NNE
14.	01:00	0.0	NE	0.0	NE	0.0	ENE	0.0	NE	0.9	NNE
15.	02:00	0.4	NE	0.0	NNE	0.4	ENE	0.0	E	0.0	NE
16.	03:00	0.4	E	0.0	NNE	0.4	ENE	0.0	N	0.0	NNE
17.	04:00	0.4	E	0.0	NE	0.4	ESE	0.0	NNE	0.0	NE
18.	05:00	0.4	N	0.4	NNE	0.4	ESE	0.4	NNE	0.0	NNE
19.	06:00	0.4	N	0.9	N	0.4	NNE	0.4	NNE	0.4	N
20.	07:00	0.4	N	0.9	NNE	0.4	NNE	0.4	NNE	0.4	NNE
21.	08:00	0.4	N	0.9	N	0.4	NNE	0.4	NNE	0.4	NNE
22.	09:00	0.4	NE	0.9	N	0.4	NNE	0.4	NNE	0.4	NNE
23.	10:00	0.4	NE	0.9	NNE	0.4	NNE	0.9	N	0.4	NNE
24.	11:00	0.4	NE	0.4	NNE	0.4	NNE	0.9	NNE	0.4	NNE
ค่าเฉลี่ย		0.4	-	0.3	-	0.3	-	0.2	-	0.3	-

พิกัด : 47P 0711970 UTM 1612860

หมายเหตุ : ความเร็วลม (WS) = เมตร/วินาที

ทิศทางลม (WD)

ชื่อบริษัทผู้ตรวจวัด : บริษัท เทคนิคสิ่งแวดล้อมไทย จำกัด



รูปที่ 3.4-4 ผังแสดงความเร็วลมและทิศทางลม บริเวณโรงเรียนวัดตาลเดี่ยว
ระหว่างวันที่ 26-31 สิงหาคม 2567

ตารางที่ 3.4-3 (ต่อ) ผลการตรวจวัดความเร็วลมและทิศทางลม

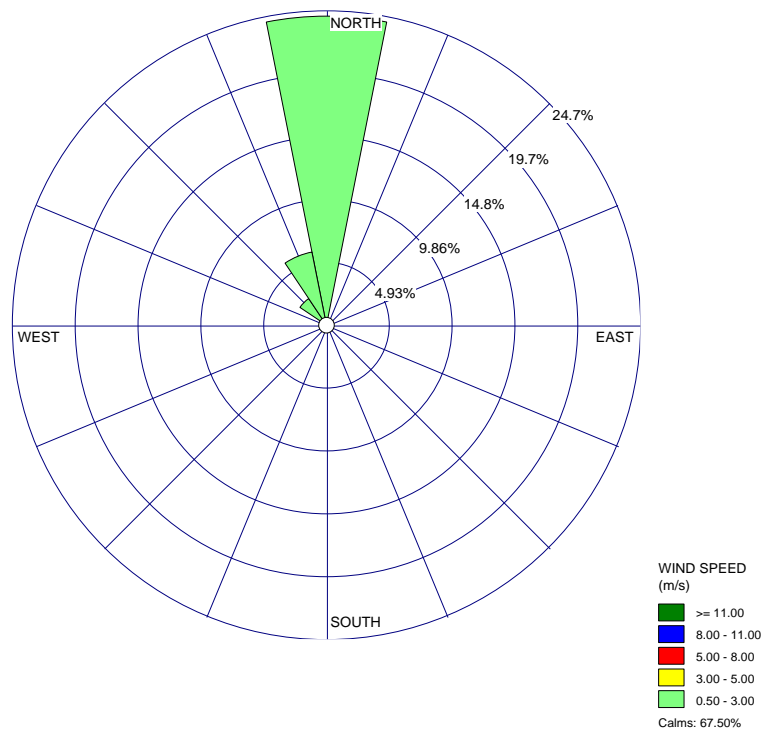
อันดับ	เวลา	บ้านกุดเงิน									
		26-27/08/67		27-28/08/67		28-29/08/67		29-30/08/67		30-31/08/67	
		WS	WD	WS	WD	WS	WD	WS	WD	WS	WD
1.	11:00	0.9	N	0.0	NW	0.9	NNW	0.4	NNW	0.9	N
2.	12:00	0.4	NNE	0.0	NW	0.9	N	0.4	NNW	0.9	N
3.	13:00	0.9	N	0.0	NW	1.3	N	0.4	NW	0.9	N
4.	14:00	0.9	N	0.0	NW	1.3	N	0.4	NW	0.9	N
5.	15:00	0.9	N	0.0	NNW	1.3	NNW	0.4	NW	0.9	NNW
6.	16:00	0.9	N	0.0	NNW	1.3	N	0.0	NNW	1.3	NNW
7.	17:00	0.9	N	0.0	NNW	0.9	N	0.4	NNW	1.3	NNW
8.	18:00	0.9	N	0.0	NNW	1.3	N	0.4	NNW	0.9	N
9.	19:00	0.9	N	0.0	NNW	0.4	N	0.0	NW	0.9	N
10.	20:00	0.4	N	0.0	NW	0.9	N	0.4	NW	0.9	N
11.	21:00	0.9	N	0.0	NW	0.9	N	0.4	NW	0.4	N
12.	22:00	0.4	NNE	0.0	NW	0.4	NNW	0.9	NW	0.4	NNW
13.	23:00	0.0	NE	0.0	NW	0.4	N	0.4	NW	0.4	N
14.	00:00	0.0	NE	0.0	NW	0.4	NNW	0.4	NW	0.4	NNW
15.	01:00	0.0	NE	0.0	NNW	0.0	NNW	0.4	NW	0.0	NNW
16.	02:00	0.0	NE	0.0	NNW	0.4	NW	0.4	NW	0.4	NNW
17.	03:00	0.0	NE	0.0	NNW	0.4	NW	0.4	NW	0.4	NNW
18.	04:00	0.0	NNE	0.4	NNW	0.4	NW	0.4	NNW	0.4	NW
19.	05:00	0.0	NNE	0.4	NW	0.4	NNW	0.4	NNW	0.9	NW
20.	06:00	0.4	N	0.4	N	0.4	NW	0.9	NNW	0.4	NNW
21.	07:00	0.0	N	0.4	N	0.4	NW	0.4	NNW	0.9	NNW
22.	08:00	0.0	NW	0.9	N	0.4	NNW	0.4	NNW	0.9	NW
23.	09:00	0.0	NW	0.9	N	0.0	NW	0.9	N	0.4	NW
24.	10:00	0.0	NW	0.9	N	0.0	NNW	0.9	N	0.4	NW
ค่าเฉลี่ย		0.4	-	0.2	-	0.6	-	0.5	-	0.7	-

พิกัด : 47P 0712166 UTM 1613590

หมายเหตุ : ความเร็วลม (WS) = เมตร/วินาที

ทิศทางลม (WD)

ชื่อบริษัทผู้ตรวจวัด : บริษัท เทคนิคสิ่งแวดล้อมไทย จำกัด



รูปที่ 3.4-5 ผังแสดงความเร็วลมและทิศทางลม บริเวณบ้านกุดเงิน
ระหว่างวันที่ 26-31 สิงหาคม 2567

ตารางที่ 3.4-3 (ต่อ) ผลการตรวจวัดความเร็วลมและทิศทางลม

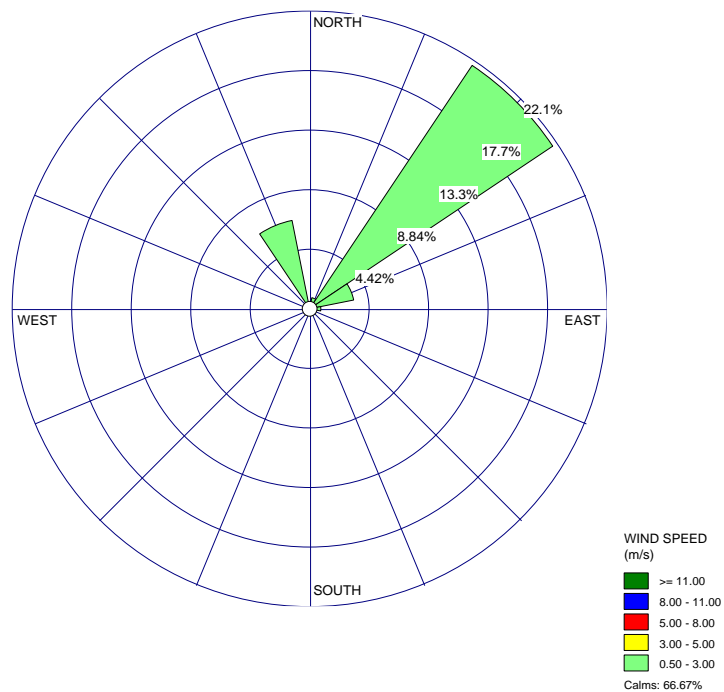
อันดับ	เวลา	บ้านหุบเลาใต้									
		26-27/08/67		27-28/08/67		28-29/08/67		29-30/08/67		30-31/08/67	
		WS	WD	WS	WD	WS	WD	WS	WD	WS	WD
1.	10:00	0.0	NNW	0.4	NNW	0.0	ENE	1.3	NE	1.3	NE
2.	11:00	0.0	NNW	1.3	NNW	0.4	ENE	1.3	NE	1.8	NE
3.	12:00	1.3	NNW	1.3	NNW	0.4	ENE	1.3	NE	1.3	NE
4.	13:00	0.4	NW	0.4	E	1.3	NE	1.3	NE	0.9	NE
5.	14:00	0.9	NNW	0.4	ENE	1.8	NE	1.3	NE	0.9	NE
6.	15:00	0.9	NNW	0.4	ENE	1.3	NE	1.3	NE	1.3	NE
7.	16:00	0.9	NNW	0.4	ENE	0.9	NE	1.3	NE	0.9	NE
8.	17:00	0.4	NW	0.4	ENE	0.9	NE	0.4	NE	0.9	NE
9.	18:00	0.4	NNW	0.0	ENE	0.9	NE	0.4	NE	0.0	E
10.	19:00	0.0	NNW	0.0	ENE	0.4	NE	0.0	NE	0.0	E
11.	20:00	0.4	NNW	0.0	ENE	0.4	NE	0.0	NE	0.0	E
12.	21:00	0.4	NNW	0.0	ENE	0.4	NE	0.0	NE	0.4	E
13.	22:00	0.9	NNW	0.0	ENE	0.4	NE	0.9	NE	0.4	E
14.	23:00	0.4	NNW	0.0	ENE	0.4	NE	0.4	NE	0.4	E
15.	00:00	0.0	NNW	0.0	ENE	0.9	NE	0.0	NE	0.9	E
16.	01:00	0.4	NNW	0.0	ENE	0.4	NE	0.4	ENE	0.0	E
17.	02:00	0.0	NNW	0.0	ENE	0.4	NE	0.9	ENE	0.0	E
18.	03:00	0.0	NNW	0.0	ENE	0.4	NE	0.9	ENE	0.0	E
19.	04:00	0.4	NNW	0.0	ENE	0.0	NE	0.9	ENE	0.0	E
20.	05:00	0.4	NNW	0.0	ENE	0.4	NE	0.9	ENE	0.0	E
21.	06:00	0.4	NNW	0.0	ENE	0.0	NE	0.4	ENE	0.0	E
22.	07:00	0.0	NNW	0.0	ENE	0.4	NE	0.0	ENE	0.9	NNE
23.	08:00	0.4	NNW	0.0	ENE	0.9	NE	0.4	ENE	0.0	E
24.	09:00	0.9	NNW	0.0	ENE	1.3	NE	1.3	NE	0.4	E
ค่าเฉลี่ย		0.4	-	0.2	-	0.6	-	0.7	-	0.5	-

พิกัด : 47P 0711550 UTM 1612000

หมายเหตุ : ความเร็วลม (WS) = เมตร/วินาที

ทิศทางลม (WD)

ชื่อบริษัทผู้ตรวจวัด : บริษัท เทคนิคสิ่งแวดล้อมไทย จำกัด



รูปที่ 3.4-6 แสดงความเร็วลมและทิศทางลม บริเวณบ้านหลุบเลาใต้
ระหว่างวันที่ 26-31 สิงหาคม 2567

3.4.4 ผลการตรวจวัดคุณภาพอากาศในสถานประกอบการ

โครงการมีการตรวจวัดคุณภาพอากาศในสถานประกอบการ ในวันที่ 28 สิงหาคม 2567 แบ่งออกเป็น การตรวจวัดบริเวณพื้นที่ปฏิบัติงาน จำนวน 2 สถานี ได้แก่ บริเวณ Process Area และ Product Storage Area และการตรวจวัดที่ตัวบุคคล จำนวน 1 สถานี ได้แก่ บริเวณ Process Area เพื่อวิเคราะห์หาปริมาณ HC as Methane และ H_2O_2




จากผลการตรวจวัด พบว่า ปริมาณ H_2O_2 มีค่าอยู่ในเกณฑ์มาตรฐานตามประกาศกรมสวัสดิการและคุ้มครองแรงงาน เรื่องขีดจำกัดความเข้มข้นของสารเคมีอันตราย (พ.ศ. 2560) สำหรับปริมาณ HC as Methane ไม่สามารถเทียบกับเกณฑ์มาตรฐานได้ เนื่องจากไม่มีเกณฑ์มาตรฐานกำหนด ผลการตรวจวัดสรุปได้ดังตารางที่ 3.4-4 และการตรวจวัดแสดงดังรูปที่ 3.4-7

ตารางที่ 3.4-4 ผลการตรวจวัดคุณภาพอากาศในสถานประกอบการ

อันดับ	ตำแหน่งตรวจวัด	ดัชนีคุณภาพอากาศ ในสถานประกอบการ	หน่วย	วันที่เก็บ ตัวอย่าง	ผลการ ตรวจวัด	มาตรฐาน
1.	Product Storage Area	HC as Methane	ppm	28/08/67	2.33	-
		H_2O_2	ppm	28/08/67	< 0.007	1
2.	Process Area	HC as Methane	ppm	28/08/67	2.03	-
		H_2O_2	ppm	28/08/67	< 0.007	1
	Personal Monitoring					
3.	Process Area					
	- Person	HC as Methane	ppm	28/08/67	2.69	-
		H_2O_2	ppm	28/08/67	< 0.007	1

มาตรฐาน : ประกาศกรมสวัสดิการและคุ้มครองแรงงาน เรื่องขีดจำกัดความเข้มข้นของสารเคมีอันตราย (ค.ศ. 2017) (พ.ศ. 2560)

หมายเหตุ : ชื่อบริษัทผู้ตรวจวัด : บริษัท เทคนิคสิ่งแวดล้อมไทย จำกัด
ชื่อบริษัทผู้วิเคราะห์ตัวอย่าง : บริษัท เทคนิคสิ่งแวดล้อมไทย จำกัด

	
Product Storage Area	Process Area
	
Process Area	
Personal Monitoring	
รูปที่ 3.4-7 การตรวจวัดคุณภาพอากาศในสถานประกอบการ	

3.4.5 ผลการตรวจวัดระดับเสียงโดยทั่วไป

โครงการดำเนินการตรวจวัดระดับเสียงโดยทั่วไป บริเวณ Process Area ระหว่างวันที่ 26-27 สิงหาคม 2567 ผลการตรวจวัดแสดงดังตารางที่ 3.4-5 และ 3.4-6 ตำแหน่งและการตรวจวัดแสดงดังรูปที่ 3.4-8

จากผลการตรวจวัด พบว่า ระดับเสียงโดยทั่วไป (Leq 24 hr) และระดับเสียงสูงสุด (Lmax) มีค่าอยู่ในเกณฑ์มาตรฐานตามประกาศคณะกรรมการสิ่งแวดล้อมแห่งชาติ ฉบับที่ 15 (พ.ศ. 2540) เรื่องกำหนดมาตรฐานระดับเสียงโดยทั่วไป และประกาศกระทรวงอุตสาหกรรม เรื่องกำหนดค่าระดับเสียงรบกวน และระดับเสียงที่เกิดจากการประกอบกิจการโรงงาน พ.ศ. 2548 สำหรับค่า L_{90} และ L_{dn} ไม่สามารถเทียบกับเกณฑ์มาตรฐานได้ เนื่องจากไม่มีเกณฑ์มาตรฐานกำหนด

ตารางที่ 3.4-5 สรุปผลการตรวจวัดระดับเสียงโดยทั่วไป

ตำแหน่งตรวจวัด	วันที่ตรวจวัด	ผลการตรวจวัด (dB(A))	
		Leq 24 hr	Lmax
Process Area	26-27/08/67	60.6	97.2
มาตรฐาน ⁽¹⁾⁽²⁾		70	115

มาตรฐาน : ⁽¹⁾ ประกาศคณะกรรมการสิ่งแวดล้อมแห่งชาติ ฉบับที่ 15 (พ.ศ. 2540) (ค.ศ.1997) เรื่องกำหนดมาตรฐานระดับเสียงโดยทั่วไป

⁽²⁾ ประกาศกระทรวงอุตสาหกรรม เรื่องกำหนดค่าระดับเสียงรบกวน และระดับเสียงที่เกิดจากการประกอบกิจการโรงงาน (พ.ศ. 2548) (ค.ศ.2005)

หมายเหตุ : ชื่อบริษัทผู้ตรวจวัด : บริษัท เทคนิคลingkunganไทย จำกัด

ตารางที่ 3.4-6 ผลการตรวจวัดระดับเสียงโดยทั่วไป

อันดับ	เวลา	ผลการตรวจวัด (dB (A))		
		Process Area		
		26-27/08/67		
		Leq	Lmax	L ₉₀
1.	13.00-14.00	61.2	80.5	55.1
2.	14.00-15.00	58.2	79.3	53.9
3.	15.00-16.00	58.2	75.1	53.8
4.	16.00-17.00	58.1	75.2	53.8
5.	17.00-18.00	61.0	87.0	56.0
6.	18.00-19.00	63.2	88.1	56.3
7.	19.00-20.00	63.4	76.0	58.8
8.	20.00-21.00	59.9	73.4	55.8
9.	21.00-22.00	60.0	84.5	55.2
10.	22.00-23.00	60.0	85.9	55.7
11.	23.00-00.00	60.9	81.0	56.4
12.	00.00-01.00	59.8	82.7	54.6
13.	01.00-02.00	61.9	79.2	55.0
14.	02.00-03.00	61.3	73.4	57.0
15.	03.00-04.00	58.8	71.3	57.1
16.	04.00-05.00	59.2	73.6	55.4
17.	05.00-06.00	59.7	84.8	54.8
18.	06.00-07.00	60.2	81.3	55.2
19.	07.00-08.00	59.4	78.1	54.9
20.	08.00-09.00	57.2	76.2	52.6
21.	09.00-10.00	56.4	79.0	51.3
22.	10.00-11.00	58.4	82.5	51.3
23.	11.00-12.00	65.7	97.2	53.5
24.	12.00-13.00	60.5	86.3	57.3
Leq 24 hr		60.6	-	-
Lmax		-	97.2	-
มาตรฐาน ⁽¹⁾⁽²⁾		70	115	-
Ldn		66.8	-	-

พิกัด : 47P 0712788 UTM 1611917

มาตรฐาน : ⁽¹⁾ ประกาศคณะกรรมการสิ่งแวดล้อมแห่งชาติ ฉบับที่ 15 พ.ศ. 2540 (ค.ศ. 1997) เรื่องกำหนดมาตรฐานระดับเสียงโดยทั่วไป

⁽²⁾ ประกาศกระทรวงอุตสาหกรรม เรื่องกำหนดค่าระดับเสียงการรบกวน และระดับเสียงที่เกิดจากการประกอบกิจการโรงงาน (พ.ศ. 2548) (ค.ศ. 2005)

หมายเหตุ : ชื่อบริษัทผู้ตรวจวัด : บริษัท เทคนิคลีโอดไทย จำกัด

3.4.6 ผลการตรวจวัดคุณภาพน้ำทิ้ง

โครงการดำเนินการตรวจวัดคุณภาพน้ำทิ้ง จำนวน 2 สถานี ได้แก่ บริเวณน้ำเสียก่อนเข้าระบบบำบัดน้ำเสีย และบริเวณน้ำทิ้งหลังจาก Polishing Pond บ่อที่ 2 ในวันที่ 6 กันยายน และ 18 ธันวาคม 2567 โดยทำการตรวจวัดหาดัชนี pH, TS, TSS, BOD และ Oil & Grease

ผลการตรวจวัด พบว่า น้ำทิ้งหลังจาก Polishing Pond บ่อที่ 2 มีค่าอยู่ในเกณฑ์มาตรฐานตามประกาศกระทรวงอุตสาหกรรม เรื่องกำหนดมาตรฐานควบคุมการระบายน้ำทิ้งจากโรงงาน พ.ศ. 2560 สำหรับปริมาณ TS และน้ำเสียก่อนเข้าระบบบำบัดน้ำเสีย ไม่สามารถเทียบกับเกณฑ์มาตรฐานได้ เนื่องจากไม่มีเกณฑ์มาตรฐานกำหนด ผลการตรวจวัดสรุปได้ดังตารางที่ 3.4-7 ตำแหน่งและการเก็บตัวอย่างแสดงดังรูปที่ 3.4-9 และรูปที่ 3.4-10

ตารางที่ 3.4-7 ผลการตรวจวัดคุณภาพน้ำทิ้ง

อันดับ	ดัชนีการตรวจวัด	หน่วย	ผลวิเคราะห์	
			น้ำเสียก่อนเข้าระบบบำบัดน้ำเสีย*	
1.	วันที่เก็บตัวอย่าง	-	06/09/67	18/12/67
2.	pH	-	8.18	7.48
3.	TS	mg/L	273.78	306.00
4.	TSS	mg/L	2.7	6.7
5.	BOD	mg/L	2.3	5.7
6.	Oil & Grease	mg/L	0.8	1.0

พิกัด : 47P 0712665 UTM 1611856

หมายเหตุ : วิธีการตรวจสอบต้องเป็นไปตามคู่มือวิเคราะห์น้ำ และน้ำเสียของสมาคมวิศวกรรมสิ่งแวดล้อมแห่งประเทศไทย หรือมาตรฐานของสหรัฐอเมริกา ร่วมกันกำหนดไว้

* น้ำเข้าระบบไม่เทียบเกณฑ์มาตรฐาน

ชื่อบริษัทผู้ตรวจวัด : บริษัท เทคนิคสิ่งแวดล้อมไทย จำกัด

ชื่อบริษัทผู้วิเคราะห์ตัวอย่าง : บริษัท เทคนิคสิ่งแวดล้อมไทย จำกัด

ตารางที่ 3.4-7 (ต่อ) ผลการตรวจวัดคุณภาพน้ำทิ้ง

อันดับ	ดัชนีการตรวจวัด	หน่วย	ผลวิเคราะห์		มาตรฐาน ⁽¹⁾
			น้ำทิ้งหลังผ่าน		
			Polishing Pond บ่อที่ 2		
1.	วันที่เก็บตัวอย่าง	-	06/09/67	18/12/67	-
2.	pH	-	8.32	8.55	5.5-9.0
3.	TS	mg/L	267.39	310.00	-
4.	TSS	mg/L	3.8	6.5	50
5.	BOD	mg/L	1.8	3.5	20
6.	Oil & Grease	mg/L	0.6	0.6	5

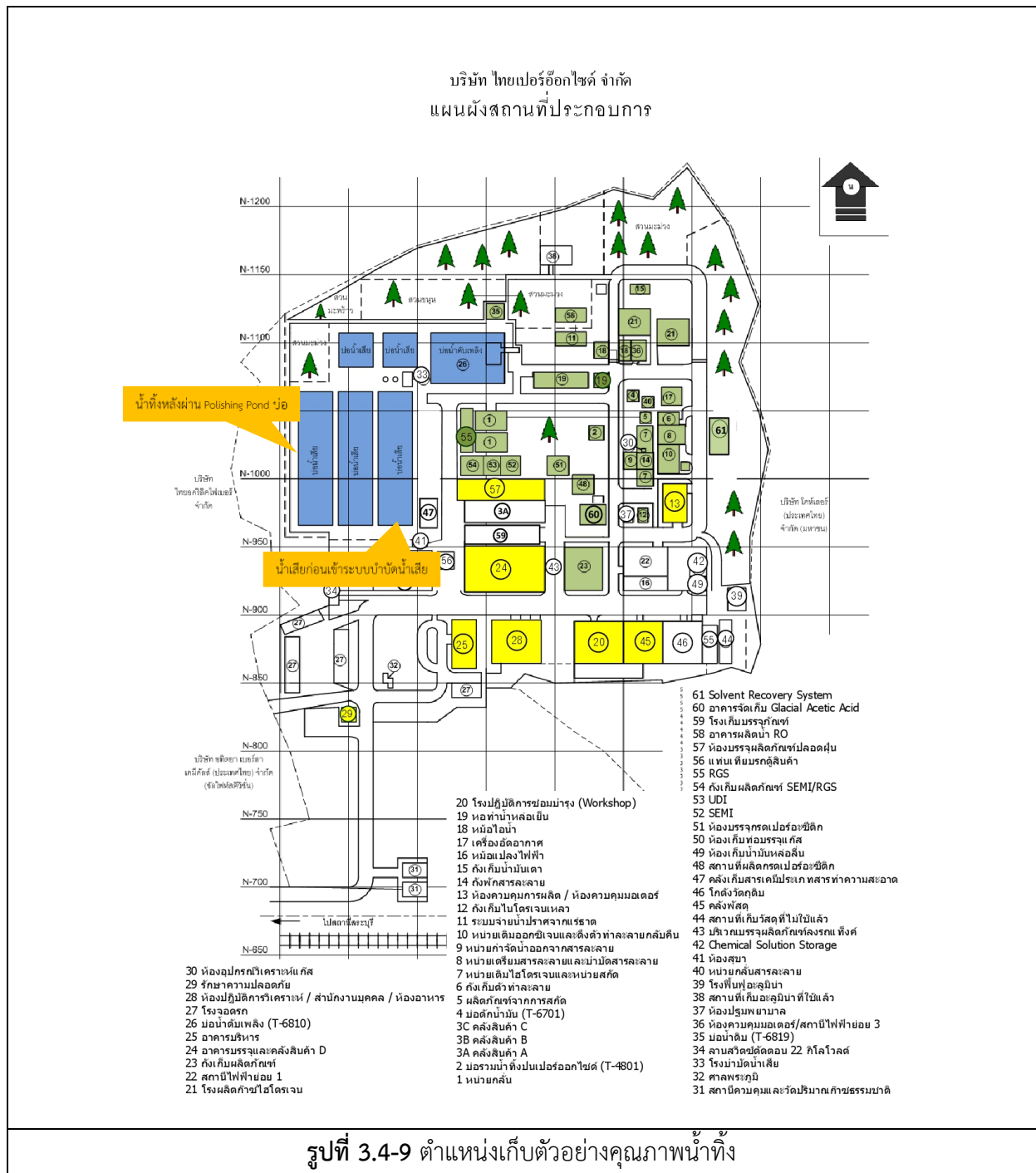
พิกัด : 47P 0712616 UTM 1611799

มาตรฐาน : ⁽¹⁾ ประกาศกระทรวงอุตสาหกรรม เรื่องกำหนดมาตรฐานควบคุมการระบายน้ำทิ้งจากโรงงาน (ค.ศ. 2017) (พ.ศ. 2560)

หมายเหตุ : วิธีการตรวจสอบต้องเป็นไปตามคู่มือวิเคราะห์น้ำ และน้ำเสียของสมาคมวิศวกรรมสิ่งแวดล้อมแห่งประเทศไทย หรือมาตรฐานของสหรัฐอเมริกาที่กำหนดไว้

ชื่อบริษัทผู้ตรวจวัด : บริษัท เทคนิคสิ่งแวดล้อมไทย จำกัด

ชื่อบริษัทผู้วิเคราะห์ตัวอย่าง : บริษัท เทคนิคสิ่งแวดล้อมไทย จำกัด





น้ำเสียก่อนเข้าระบบบำบัดน้ำเสีย



น้ำทิ้งหลังผ่าน Polishing Pond บ่อที่ 2

รูปที่ 3.4-10 การเก็บตัวอย่างคุณภาพน้ำทิ้ง

3.4.7 ผลการตรวจวัดคุณภาพน้ำผิวดิน

โครงการดำเนินการตรวจวัดคุณภาพน้ำผิวดิน จำนวน 2 สถานี ได้แก่ บริเวณแม่น้ำป่าสัก/จุดเหนือน้ำก่อนผ่านโรงงาน และจุดท้ายน้ำหลังผ่านโรงงาน ในวันที่ 6 กันยายน และ 18 ธันวาคม 2567 เพื่อตรวจวิเคราะห์หาดัชนี pH, TS, TSS, BOD และ Oil & Grease ผลการตรวจวัด พบว่า มีค่าอยู่ในเกณฑ์มาตรฐานตามประกาศคณะกรรมการสิ่งแวดล้อมแห่งชาติ ฉบับที่ 8 (พ.ศ. 2537) เรื่องกำหนดมาตรฐานคุณภาพน้ำในแหล่งน้ำผิวดิน ประเภทที่ 3 และประกาศกรมควบคุมมลพิษ เรื่องกำหนดประเภทของแหล่งน้ำในแม่น้ำป่าสักสำหรับปริมาณ TS, TSS และ Oil & Grease ไม่สามารถเทียบกับเกณฑ์มาตรฐานได้ เนื่องจากไม่มีเกณฑ์มาตรฐานกำหนด ผลการตรวจวัดสรุปได้ดังตารางที่ 3.4-8 ตำแหน่งและการเก็บตัวอย่างดังรูปที่ 3.4-11 และรูปที่ 3.4-12

ตารางที่ 3.4-8 ผลการตรวจวัดคุณภาพน้ำผิวดิน

อันดับ	ดัชนีการตรวจวัด	หน่วย	ผลวิเคราะห์		มาตรฐาน ^{(1) (2)}
			แม่น้ำป่าสัก		
			จุดเหนือน้ำก่อนผ่านโรงงาน		
1.	วันที่เก็บตัวอย่าง	-	06/09/67	18/12/67	-
2.	pH	-	8.52	8.38	5.0-9.0
3.	TS	mg/L	273.91	208.00	-
4.	TSS	mg/L	65.8	25.3	-
5.	BOD	mg/L	1.1	1.8	2.0
6.	Oil & Grease	mg/L	0.6	0.6	-

พิกัด : 47P 0711416 UTM 1611922

มาตรฐาน : ⁽¹⁾ ประกาศคณะกรรมการสิ่งแวดล้อมแห่งชาติ ฉบับที่ 8 (พ.ศ. 2537) (ค.ศ. 1994) เรื่องกำหนดมาตรฐานคุณภาพน้ำในแหล่งน้ำผิวดิน ลงวันที่ 20 มกราคม 2537; ประเภทที่ 3

น้ำผิวดินประเภทที่ 3 ได้แก่ แหล่งน้ำที่รับน้ำทั้งจากกิจกรรมบางประเภท และสามารถเป็นประโยชน์เพื่อ

1. การอุปโภค และบริโภคโดยต้องผ่านการฆ่าเชื้อโรคตามปกติ และผ่านกระบวนการปรับปรุงคุณภาพน้ำทั่วไปก่อน

2. การเกษตร

⁽²⁾ ประกาศกรมควบคุมมลพิษ เรื่องกำหนดประเภทของแหล่งน้ำในแม่น้ำป่าสัก

หมายเหตุ : วิธีการตรวจสอบต้องเป็นไปตามคู่มือวิเคราะห์น้ำและน้ำเสียของสมาคมวิศวกรรมสิ่งแวดล้อมแห่งประเทศไทย หรือมาตรฐานของสหรัฐอเมริกาที่กำหนดไว้

ชื่อบริษัทผู้ตรวจวัด : บริษัท เทคนิคสิ่งแวดล้อมไทย จำกัด

ชื่อบริษัทผู้วิเคราะห์ตัวอย่าง : บริษัท เทคนิคสิ่งแวดล้อมไทย จำกัด

ตารางที่ 3.4-8 (ต่อ) ผลการตรวจวัดคุณภาพน้ำผิวดิน

อันดับ	ดัชนีการตรวจวัด	หน่วย	ผลวิเคราะห์		มาตรฐาน ^{(1) (2)}
			แม่น้ำป่าสัก		
			จุดท้ายน้ำหลังผ่านโรงงาน		
1.	วันที่เก็บตัวอย่าง	-	06/09/67	18/12/67	-
2.	pH	-	8.58	8.42	5.0-9.0
3.	TS	mg/L	270.21	214.00	-
4.	TSS	mg/L	71.4	28.5	-
5.	BOD	mg/L	1.3	2.0	2.0
6.	Oil & Grease	mg/L	0.6	0.8	-

พิกัด : 47P 0711620 UTM 1610601

มาตรฐาน : ⁽¹⁾ ประกาศคณะกรรมการสิ่งแวดล้อมแห่งชาติ ฉบับที่ 8 (พ.ศ. 2537) (ค.ศ. 1994) เรื่องกำหนดมาตรฐานคุณภาพน้ำในแหล่งน้ำผิวดิน ลงวันที่ 20 มกราคม 2537; ประเภทที่ 3

น้ำผิวดินประเภทที่ 3 ได้แก่ แหล่งน้ำที่ได้รับน้ำทั้งจากกิจกรรมบางประเภท และสามารถเป็นประโยชน์เพื่อ

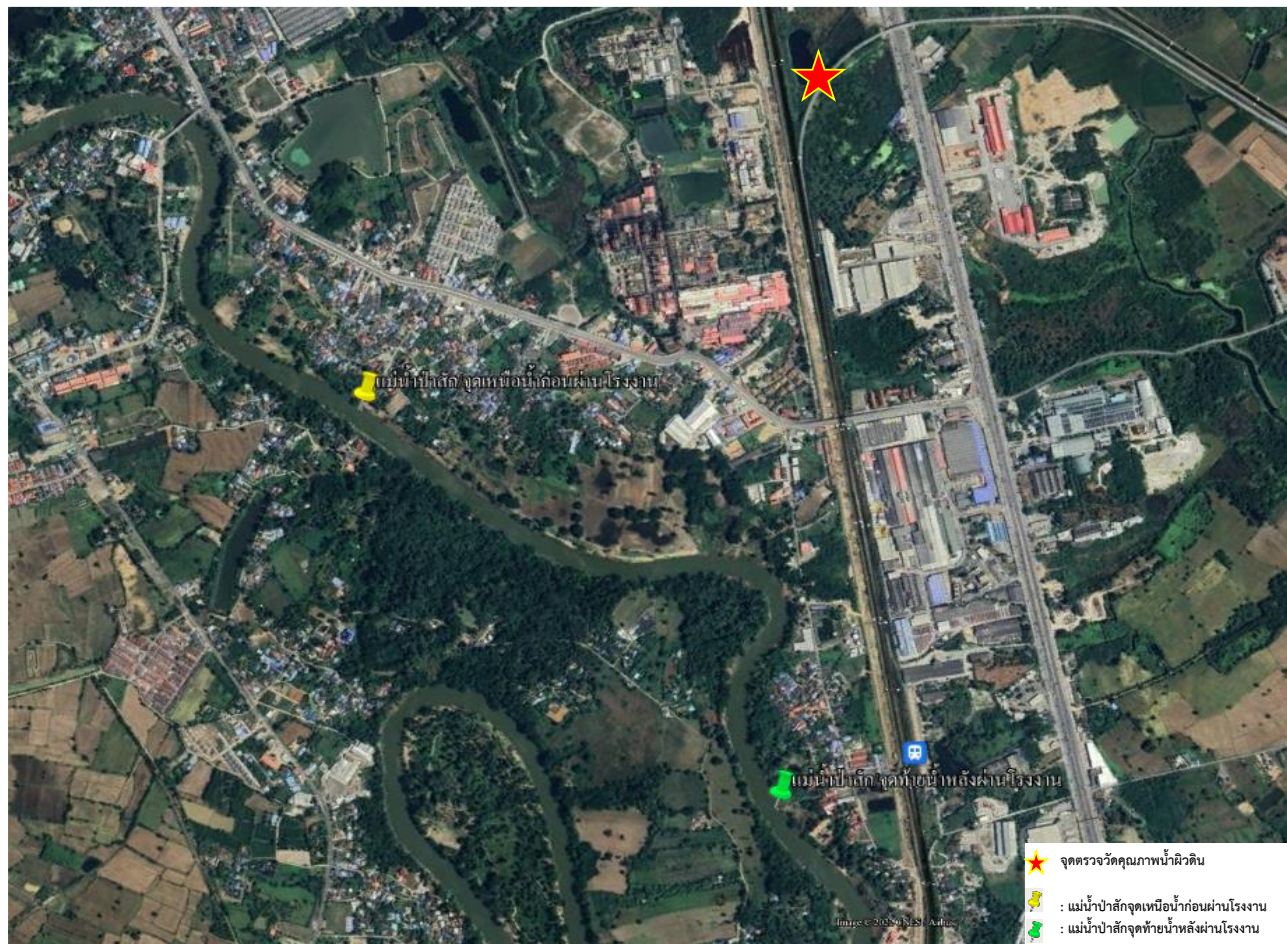
1. การอุปโภค และบริโภคโดยต้องผ่านการฆ่าเชื้อโรคตามปกติ และผ่านกระบวนการปรับปรุงคุณภาพน้ำทั่วไปก่อน
2. การเกษตร

⁽²⁾ ประกาศกรมควบคุมมลพิษ เรื่องกำหนดประเภทของแหล่งน้ำในแม่น้ำป่าสัก

หมายเหตุ : วิธีการตรวจสอบต้องเป็นไปตามคู่มือวิเคราะห์น้ำและน้ำเสียของสมาคมวิศวกรรมสิ่งแวดล้อมแห่งประเทศไทย หรือมาตรฐานของสหรัฐอเมริการ่วมกันกำหนดไว้

ชื่อบริษัทผู้ตรวจวัด : บริษัท เทคนิคล้างสิ่งแวดล้อมไทย จำกัด

ชื่อบริษัทผู้วิเคราะห์ตัวอย่าง : บริษัท เทคนิคล้างสิ่งแวดล้อมไทย จำกัด



รูปที่ 3.4-11 ตำแหน่งเก็บตัวอย่างคุณภาพน้ำผิวดิน


บริเวณแม่น้ำป่าสัก/จุดเหื่อน้ำก่อนผ่านโรงงาน

บริเวณแม่น้ำป่าสัก/จุดท้ายน้ำหลังผ่านโรงงาน
รูปที่ 3.4-12 การเก็บตัวอย่างคุณภาพน้ำผิวดิน